

## RONDDOLEN

### Exotische aanwinst

Op weg naar kantoor passeer ik dagelijks een ondiep plasje. Het is ooit ontstaan bij het opsprengen van een industriegebied en is nu een vergeten hoekje waar de natuur vrijelijk haar gang kan gaan. Langs de oevers is wat begroeiing van riet en biezen, maar die is zo laag gebleven dat je het plasje vanaf de weg prachtig kunt overzien. Er zijn altijd watvogels, zoals meerkooten en wilde eenden, te zien en sinds meer dan een jaar ook een klein wit reiger, die zilverreiger. Het dier laat nooit verstek gaan, dus blijkbaar zit er in het plasje volop voedsel in de vorm van kleine visjes en garnaltjes.

Vorige week had het reigerijtje ineens gezelschap van twee soortgenoten. Daardoor kreeg het plasje ineens een wat exotische uitstraling. Groepjes van de kleine zilverreiger zijn in Frankrijk en Spanje een vertrouwd beeld, maar in Nederland was deze vogel tot voor kort een bijzonderheid. Het aantal kleine zilverreigers neemt echter steeds verder toe en daarmee wordt de kans dat ze kleine groepjes vormen natuurlijk ook groter.

De toename van de kleine zilverreiger wordt dikwijls in verband gebracht met klimaatverandering. Voor een soort die vanuit het zuiden ons land binnenkomt ligt zo'n verandering ook wel voor de hand. Toch gaat het eigenlijk om een oude bekende. In de middeleeuwen was de kleine zilverreiger, net als de verwante grote zilverreiger, in Nederland geen ongewone broedvogel. Pas in de negentiende eeuw verdwenen ze uit Nederland. De zilverreigers zijn net als andere reigers nogal bejaagd, omdat vissers ze als concurrent beschouwden. Toch is dat niet de nekslag geweest voor de vogels. Die kwam toen het in de negentiende eeuw mode werd om dameshoeden te versieren met de sierveren die de reigers in de broedtijd op hun kop dragen. Daarvoor sneuvelen zo veel zilverreigers dat de soort als broedvogel uit Nederland verdween.

Lange tijd werd de vogel beschouwd als zeldzame dwaalgast. Het "Prisma vogelboek" uit 1968 weet te melden dat de kleine zilverreiger 24 keer in Nederland is waargenomen en 11 keer in België. Nu is de soort in beide landen weer dagelijks te zien. En of het nu wel of niet door het klimaat komt: het is een echte aanwinst.

Hiet de Zwerf

## OVER LEVEN

**OEHOE** – Medewerkers van het Wageningse onderzoeksbureau Alterra onderzochten deze maand twee oehoes die in 2003 in Limburg dood waren gevonden. Zij troffen alarmerend hoge concentraties pcb's in beide mannetjes aan. „In één geval maar liefst 2650 keer hoger dan gebruikelijk”, zegt Gejo Wassink, die de verrichtingen van oehoes in Nederland al jaren op de voet volgt. „Oehoes hebben vaak al een hogere concentratie pcb's doordat ze als topredatoren andere dieren eten. Deze hoge concentraties zijn echter niet alleen daardoor te verklaren. Hier is sprake van een lokaal probleem, een puntvervuiling.” Hij dringt aan op nader ecotoxicologisch onderzoek door de provincie Limburg. De oehoe lijkt in Nederland overigens bezig aan een voorzichtige opmars. Tussen 1983 en 1996 werden al broedgevallen van de *Bubo bubo* in de zuidelijke provincie beschreven, maar pas in 1997 werd een broedgeval in de



Aquarel Eric van der Aa

ENCI-groeve bij Maastricht uitvoerig gedocumenteerd. Groot was de verrassing toen in 2002 ook in de Achterhoek een oehoebroedsel werd aangetroffen. **ALBATROSSEN** – Het Japanse eiland Torishima is op dit ogenblik het winterverblijf van de laatste 2000 kortstaartalbatrossen van de wereld. Deze vulkanische broedplaats wordt echter geregeld geteisterd door uitbarstingen, modderstromen en erosie. Daardoor loopt de soort gevaar bij een nieuwe calamiteit weggevaagd te worden. De Amerikaanse Fish & Wildlife Service wil de vogels proberen te verhuizen naar een veiliger plek. Dat is geen eenvoudige opdracht, want ze blijven hun hele leven lang bij dezelfde partner en zijn ook heel trouw aan hun geboorteplaats. Het plan is om lokvogels en opgenomen albatrossen te gebruiken om de dieren uit te laten wijken naar een gebied dat ze even aantrekkelijk lijkt als Torishima. Biologen vrezen dat het onmogelijk zal zijn de gewoonten van de volwassen dieren te veranderen. **PALINGTREK** – Een van de grootste raadsels waar biologen nog altijd voor staan, is de voortplanting van palingen in de Sargassozee. Om meer inzicht in het energieverbruik van de dieren te krijgen, lieten de Leidse biologen Guido van den Thillart en dr. Vincent van Ginneken 22 palingen in tunnelvormige laboratoriumbassins een afstand van 6000 kilometer zwemmen. Deze afstand komt overeen met het aantal kilometers dat deze vissen afleggen naar het paaigebied bij de oostkust van de VS. De vette palingen zwemmen in het najaar zonder te eten vanuit de Europese rivieren naar deze plek om er te paren en gaan daarna dood. De jongen laten zich vervolgen met de zeevloed terug naar Europa meevoeren. De wetenschappers stelden vast dat de dieren slechts 7 procent van hun lichaamsgewicht inleverden, hoewel ze in de tussentijd niets hadden gegeten. Regenboogforellen, die bekendstaan als goede zwemmers, verbruiken bij een dergelijke prestatie vier keer zo veel energie.

## VER DER KIJKEN

November: ▶ 25: 20.00 uur, dialoog door natuurfotograaf Philip Friskorn in restaurant-pannenkookhuis De Nieuwe Brug, Lemelerweg 13 te Ommen.

Thema: "Een voettocht dwars door Overijssel langs stuwwallen in Twente en riviertjes, heide en moerassen in Salland". Meer informatie: 0529-451723. ▶ 26: 15.00 uur, winterwandellarrangement (met stampottenbuffet) in Natuurpark Lelystad.

Reserveren: 0320-286130 (tussen 12.00 en 16.00 uur). Meer informatie: www.flevolandschap.nl.

December: ▶ 3: 14.30 uur, lezing "Planten en bijgevoel" door H. van Bruggen in De Heimanshof, Wieger Bruinlaan te Hoofddorp.

Meer informatie: 023-5581158 en www.deheimanshof.nl. ▶ 3: 10.00 uur, langeafstandvoettocht door de Loenermark. Start: P-plaats bij schaapskooi in Loenen (Gld.). Bij café-restaurant Loenermark de Droefakkers inrijden en deze weg 2,5 kilometer volgen.

Meer informatie: www.moogelderland.nl en www.natuurmuseum.nl. ▶ t/m 21 jan. 2006: expositie "Mysterieuze Mummies. Dode dieren leven voort!" in Natuurmuseum Nijmegen. De foto van Marieke Klijne toont een mummie van een steenuil.



Foto Marieke Klijne

## Verkeer rijdt opmars boomarter in Gelderse Vallei in de wielen

# Brug voor lenige bosbewoner

**De meeste boomarters leven op de Veluwe en de Utrechtse Heuvelrug. Daartussen ligt de Gelderse Vallei, niet alleen een belangrijke verbindingsschakel, maar ook woongebied van een kleine, versnipperde populatie. Ondertussen rijdt het verkeer de opmars van de Martes martes voortdurend in de wielen.**

Ze worden er regelmatig doodgedren, maar uit recent onderzoek van de Werkgroep Boomarter Nederland (WBN) van de Zoogdiervereniging VZZ blijkt dat lang niet alle slachtoffers zwerfers tussen de Veluwe en de Utrechtse Heuvelrug zijn. In de Gelderse Vallei heeft zich namelijk ook een kleine groep gevestigd. „Twee jaar lang hebben vrijwilligers dit gebied 'afgestroopt' op zoek naar sporen en waarnemingen”, zegt projectleider Vilmar Dijkstra. „Er zijn dertien boscomplexen gevonden waar boomarters permanent leven of waar ze af en toe komen.”

Deze versnipperde populatie huist vooral op landgoederen. „Het gaat om minstens negentien boomarters. Eigenaren, rentmeesters en andere beheerders kunnen hun een helpende hand bieden, zodat het bestand kan uitgroeien tot minimaal veertig volwassen dieren. Daarmee heb je een groep die klappen kan opvangen en wordt ook de kans dat er meer voortplanting plaatsheeft groter.”

De werkgroep pleit voor een zo natuurlijk mogelijk bosbeheer, waarbij bijvoorbeeld oude loof- en naaldbomen met nestholten van zwarte en groene spechten gespaard blijven. Omdat vrijwel alle bossen klein zijn, staat uitbreiding van het areaal en zelfs aanleg van nieuwe bossen eveneens hoog op het verlanglijstje.

### Steurol

De boomarter is een van de zeldzaamste roofdieren in Nederland en staat op de Rode Lijst van kwetsbare en bedreigde diersoorten. De WBN schat de landelijke populatie op 350 volwassen exemplaren, die vooral het Drents-Friese Woudengebied, de Veluwe en de Utrechtse Heuvelrug bevolken. De Heuvelrugpopulatie, zo'n 75 dieren, kan gevaar lopen als de 'aanvoer' vanaf de Veluwe stagneert. „Men dacht altijd dat de Gelderse Vallei uitsluitend een doortrekggebied was. Nu blijkt dat boomarters hier ook een vaste stek hebben, is het belangrijk om te streven naar één grote populatie in Midden-Nederland.”

Het verkeer is het grootste knelpunt om tot een permanente biotoopverbinding te komen. „Zoals in de rest van Nederland zijn aanrijdingen de belangrijkste



niet-natuurlijke doodsoorzaak. De Vallei ligt ingeklemd tussen drukke rijk- en provinciale wegen. De lenige klimmers laten zich niet door hekken in berm en aan banden leggen. Beter is de migrerende dieren door de structuur van het landschap naar veilige oversteekplaatsen te leiden. De voorzieningen die wij voorstellen variëren van de aanleg van houtwallen tot de constructie van ecoducten.”

### Probleemwegen

Gezien het aantal dood gevonden martes is de situatie bij de landgoederen De Boom en Geerstein (N226), Scherpenzeel (N802), Oldenaller en de Salentein (N798) en het Wilbrinksbos (N303) penibel. "Hotspot" nummer één is de A30, ten westen van Barneveld. „Het is een wonder dat er bij het gehucht Kallenbroek nog boomarters leven. In enkele jaren zijn daarbij vijf verkeersslachtoffers gevallen.” Enkele verbeteringen bij pro-

● **Rijkswaterstaat nam vorig jaar de eerste boomarterbrug van Nederland in gebruik. Deze fauna-passagie over de A12 bij Driebergen valt nauwelijks op, want de houten loopgoot is in een bestaand signaleringsportaal aangebracht.**

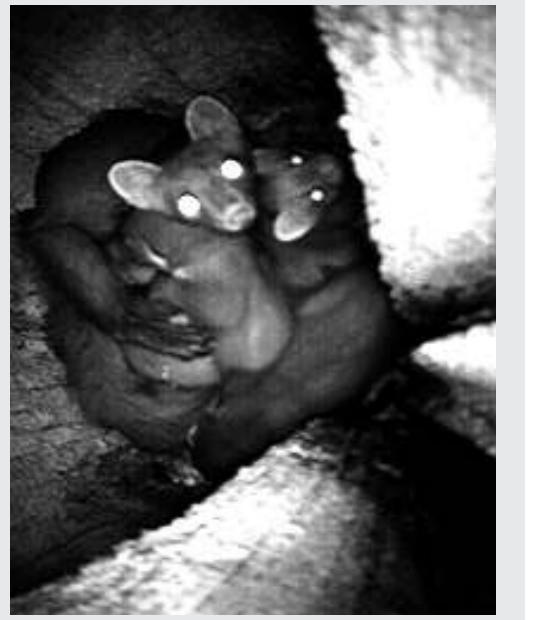
Foto RWS Dienst Weg- en Waterbouwkunde

bleemwegen staan op stapel of zijn reeds uitgevoerd. Zo wordt in 2007 ten oosten van Terschuur begonnen met de bouw van een ecoduct over de A1, een grote barrière voor een groot aantal dieren.

Rijkswaterstaat nam vorig jaar de eerste boomarterbrug van Nederland in gebruik. Deze fauna-passagie over de A12 bij Driebergen valt nauwelijks op, want de houten loopgoot is in een bestaand signaleringsportaal aangebracht. Aan de zijanten leiden vuistdikke touwen de dieren naar boomkruinen in de directe omgeving. Komend voorjaar wordt een infraroodcamera geïnstalleerd om te kijken hoe intensief

## Zogende moertjes gefilmd

Tussen half maart en half april worden de boomartertjes geboren. De gemiddelde worpgrootte is drie jongen, die blind zijn en zo'n 30 gram wegen. Na acht weken laten de diertjes zich al buiten het nest zien en rond deze tijd gaan ze ook over op vast voedsel. Dat betekent hard werken voor het moertje, want ze moet constant prooidieren aanslepen. Terwijl het vijfde het nest het liefst via de kronen van naastgelegen bomen verlaat en benadert, hangt haar kroost half uit het gat of oefent zich in het klimmen. Tot voor kort was het voor biologen de eerste weken gissen naar het voortplantingssucces. De WBN bedacht een oplossing. Met behulp van een lange vishengel werd een kleine infraroodcamera in de nestholten gestoken. Zo konden voor het eerst in het wild zogende vrouwtjes worden gefilmd. De wijfjes stonden zich niet of nauwelijks aan deze 'indringer' en de onderzoekers ontdekten verschillende worpen met vijf jongen. Waarschijnlijk omdat 2005 zo'n goed muizenjaar was.



ze van deze voorziening gebruikmaken. Eenmaal veilig aan de overkant moet de boomarter overigens nog op zijn tellen passen, want parallel aan de A12 ligt

een spoor waar regelmatig intercity's voorbij razen. Twee slachtoffers zijn daar al te betreuren. Het wachten is tot ook de NS over de brug komt.

Een uitgebreide versie van dit artikel is de te vinden op [www.refdag.nl](http://www.refdag.nl).

Willem H. Smith

## Landeend scharrelt kostje op in weiland

**Nederland waterland. Het is misschien een wat afgesleten uitdrukking, maar een die nog steeds ten volle opgaat. Meren, rivieren, sloten en grachten; we hebben ze in soorten en maten en dat geldt ook voor de waterbewoners. Zo is de eendenfamilie gedurende het winterhalfjaar met tientallen soorten vertegenwoordigd in onze contreien.**

Als het om eenden gaat, zijn er in Nederland vier gebieden die met kop en schouders boven alle andere uitsteken: het Waddengebied, het IJsselmeer, het Grote Rivierengebied en het Zuidwestelijk Deltagebied. Elke soort heeft zijn specifieke voorkeur en slechts een enkeling, zoals de gewone wilde eend, kan letterlijk overal aangetroffen worden.

Een paar eendensoorten komen vrijwel alleen op open zee voor. De grote en de zwarte zee-eend blijven normaliter enkele kilometers uit de kust en als je ze te zien krijgt, is er meestal iets aan de hand. Ze zijn besmeurd met stookolie of zijn door westers storm naar het land toe geblazen. Ook de ijseend verblijft voornamelijk op zee, maar bij strenge koude en na storm komen ze soms landinwaarts. Op enkele



plaatsen zijn zee-eenden geregeld vanaf het land te zien. Goede trekken bieden de Brouwersdam en de zeedijk bij Westkapelle en de zuidpolder bij IJmuiden.

Eenden worden wel opgesplitst in twee groepen, namelijk de duikenden en de grondelenden. Duikenden verblijven vrijwel al-

● **Bij de bergeend lijken beide geslachten op elkaar. Het mannetje is te herkennen aan een rode knobbel boven de snavel.**

Foto C. J. van de Moerput

tijd in het water en komen aan de kust door – soms vele meters diep – naar voedsel te duiken, zo-

als schelpdieren, slakjes, visjes en andere organismen. Grondelenden verdwijnen tijdens het foerageren niet helemaal kopje-onder, maar hebben kop, hals en de voorste helft van het lichaam onder water, terwijl de achterlijf punt recht omhoog wijst. Dit gedrag heet grondelen. Grondelenden

zijn veelal planteneters en deze soorten kunnen ook op het droge prima aan de kust komen. De smient bijvoorbeeld, een kleurige eend die voornamelijk in graslanden te vinden is, graast vaak in gezelschap van wilde ganzen.

Ook de wilde eend is in groepen in het weiland te vinden. Tussen dergelijke landeenden zitten niet zelden eendjes die opvallen door hun kleine formaat. Dat zijn wintertalingen. Anders dan de naam zou doen vermoeden zijn ze het hele jaar door in ons land te vinden, en ook broeden ze hier. In de winter is hun aantal echter vele malen hoger, omdat de Nederlandse exemplaren dan worden aangevuld met broedvogels uit het hoge noorden. De nauw hieraan verwante zomertaling broedt in Nederland, maar scharrelt in de winter in het Middellandse Zeegebied en in tropisch Afrika rond.

### Schutkleur

Duikenden verblijven vrijwel permanent in het water. Sommige soorten, zoals de eidereend, de middelste zaagbek en de brilduiker, komen voor op zout water, zoals de Waddenzee en de Oosterschelde. Andere duikenden prefereren zoet water. De grote zaag-

bek en het nonnetje hebben hun belangrijkste bolwerk in het IJsselmeer en alleen bij strenge koude, als veel zoete wateren zijn dichtgevroren, vertonen ze zich op zout water.

Bepaalde duikenden zijn ook talrijk in kleinere waterpartijen. De kuifeend en de tafeleend leven in stadsgrachten en daar houden zich ook grondelenden als de wilde eend en de slobeend op. Bij verreweg de meeste soorten is het mannetje – de woerd – veel bontverkleurd dan het vrouwtje. Daardoor zijn de vrouwtjes veel moeilijker te herkennen. Maar ook deze regel kent zijn uitzondering.

Bij de bergeend, die vooral in de omgeving van de kust leeft, zijn beide geslachten gelijk, afgezien van de rode knobbel die het mannetje boven de snavel heeft. De onopvallendheid van vrouwtjes-eenden is goed te verklaren: de schutkleur beschermt ze tijdens het broeden tegen vijanden. De kleur is daarmee letterlijk van levensbelang. Bergeenden daarentegen broeden ondergronds in verlaten konijnenholten en voor deze bont uitgedoste schoonheid is een schutkleur dus overbodig.

C. J. van de Moerput